



**Bestuursvergadering RvN@  
d.d. 9 juni 2023  
Agendapunt 5**

## AGENDAPUNT 5: Doorkijk 2024 -2028

### BIJLAGEN:

- *RvN@ Structuur 2024- 2028 Ambitie en Begroting*

### **AARD VAN DE BEHANDELING**

- ☐ Besluitvorming ☐ Bespreken ☒ Vaststellen ☐ Kennisname  
☐ Anders, nl.:  
☒ Vertrouwelijk

### **FINANCIËLE CONSEQUENTIES**

- ☐ Nee ☒ Ja

### **TOELICHTING**

In de bijeenkomst van 21 april jl. heeft het bestuur (schriftelijk en mondeling) input geleverd voor het document: 'RvN@ Structuur 2024- 2028 Ambitie en Begroting'. Dit stuk beschrijft de focus voor de komende jaren en is tevens de onderbouwing voor het jaarplan en de begroting van 2024 en daarna van 2025 en 2026

### **VRAAG AAN HET BESTUUR:**

De vraag aan het bestuur is om de beschreven lijn als vertrekpunt en focus voor de komende jaren, vast te stellen.

### **BESPREEKPUNTEN**

N.v.t.

### **AANDRAGER(S)**

5.1.2e  
5.1.2e



# Structuur 2024 - 2028

## Ambitie en begroting



1. RvN@ impact en potentieel	2
2. Bestuurlijke ambitie RvN@	3
a. vorming clusters van mkb-bedrijven	4
b. organisatie toevallige en minder toevallige ontmoetingen	6
c. fase 1 innovatieprojecten	7
d. integratie onderwijsinstellingen	8
e. opschaling naar Lifeportregio	9
f. intensivering marketing & communicatie	10
3. Benodigd voor realisatie 2026	11
4. Financieringsstructuur	12

# 1. RvN@ impact en potentieel



RvN@ is er voor de versterking innovatiekracht van het mkb. Mkb'ers hebben het druk met ondernemen en vormen ook de motor in regionale transitie. Door innovatiekracht te organiseren, worden hun bedrijven en uiteindelijk de gehele regio sterker.

RvN@ heeft drie rollen, te weten:

1. Netwerkversterking en onderhoud
2. Talentbehoud en -ontwikkeling voor de regio
3. Aanjagen product- en marktinnovaties



Binnen de thema's Smart & IT, Circulair & Energie en Food & Health vormt het mkb-clusters en ontwikkelt het verschillende projecten. In het jaarverslag 2022 staat een gedetailleerde beschrijving wat de regio met RvN@ de afgelopen jaren heeft opgebouwd.

RvN@ is tot een volwassen ecosysteem uitgegroeid dat de fragmentatie in de regio tegengaat, de regio creatief cement en geheugen biedt, talent weet te binden en jaarlijks klinkende successen behaalt. 2023 is een transitiejaar voor RvN@. Er ligt een stevig fundament met veel potentieel waarmee de komende jaren meer impact gemaakt kan worden; van **vijf** grote klinkende successen naar **vijfentwintig** klinkende successen per jaar.

Er zijn grote regionale ambities en er is een behoefte aan een triple helix **uitvoeringsorganisatie** die ook strategisch meedenkt en bepaalt. Kiezen voor vergroting van de impact en efficiency heeft invloed op de structuur en financiering. In dit document zijn de bestuurlijke ambities verder uitgewerkt.



**Weurts piepschuimbedrijf VBI**  
het meest duurzaam in de regio Nijmegen

WEURTSALUMEGENMOOK - Het Weurts bedrijf VBI, dat isolatiemateriaal maakt van oud piepschuim, heeft De Cirkel gewonnen. Dit is een jaarlijkse prijs voor het duurzaamste bedrijf uit de regio.

## 2. Bestuurlijke ambitie RvN@



Tijdens het overleg van het Bestuur Stichting RvN@ d.d. 21 april 2023 over het document 'Doorkijk 2024 en verder' werden de volgende focuspunten gezamenlijk benoemd:

- a. vorming clusters van mkb-bedrijven
- b. organisatie toevallige en minder toevallige ontmoetingen
- c. fase 1 innovatieprojecten
- d. integratie onderwijsinstellingen
- e. opschaling naar Lifeportregio
- f. intensivering marketing & communicatie

### **Uitwerking**

Op de volgende pagina's vind je de uitwerking van de bovenstaande punten met daarbij de motivatie en welke inspanningen hiervoor van het programmabureau gevraagd worden.

### **Financieringsbehoefte realisatie**

Op pagina 11 wordt de financieringsbehoefte voor het volledig functionerende programmabureau getoond. Daaropvolgend staat een overzicht met 'externe financiering' en de uiteindelijk financieringsbehoefte voor de zeven gemeenten van het Rijk van Nijmegen. Deze is doorgezet naar een roadmap vanaf 2024 waarmee de bestaande structuur behouden blijft en de realisatie van bovenstaande ambities.

## 2a. vorming clusters van mkb-bedrijven



Mkb-clusters zijn de basis van RvN@. De clusters vormen zich niet vanzelf en vragen een grote voorinvestering in tijd die zich uiteindelijk lange termijn voor de economische kracht van de regio terugbetaalt. De basis van een clusters zijn verschillend, te weten (1) core business, zoals die van de Food Community Gelderland en Digital Agency's, (2) thema, zoals de bedrijven in NEC 3.0 op circulaire processen (3) keten, zoals die in het project 'Verf retour- en verwerkingssysteem' (4) projectbasis, zoals het logistieke waterstofcluster Bijsterhuizen.

### Motivatie

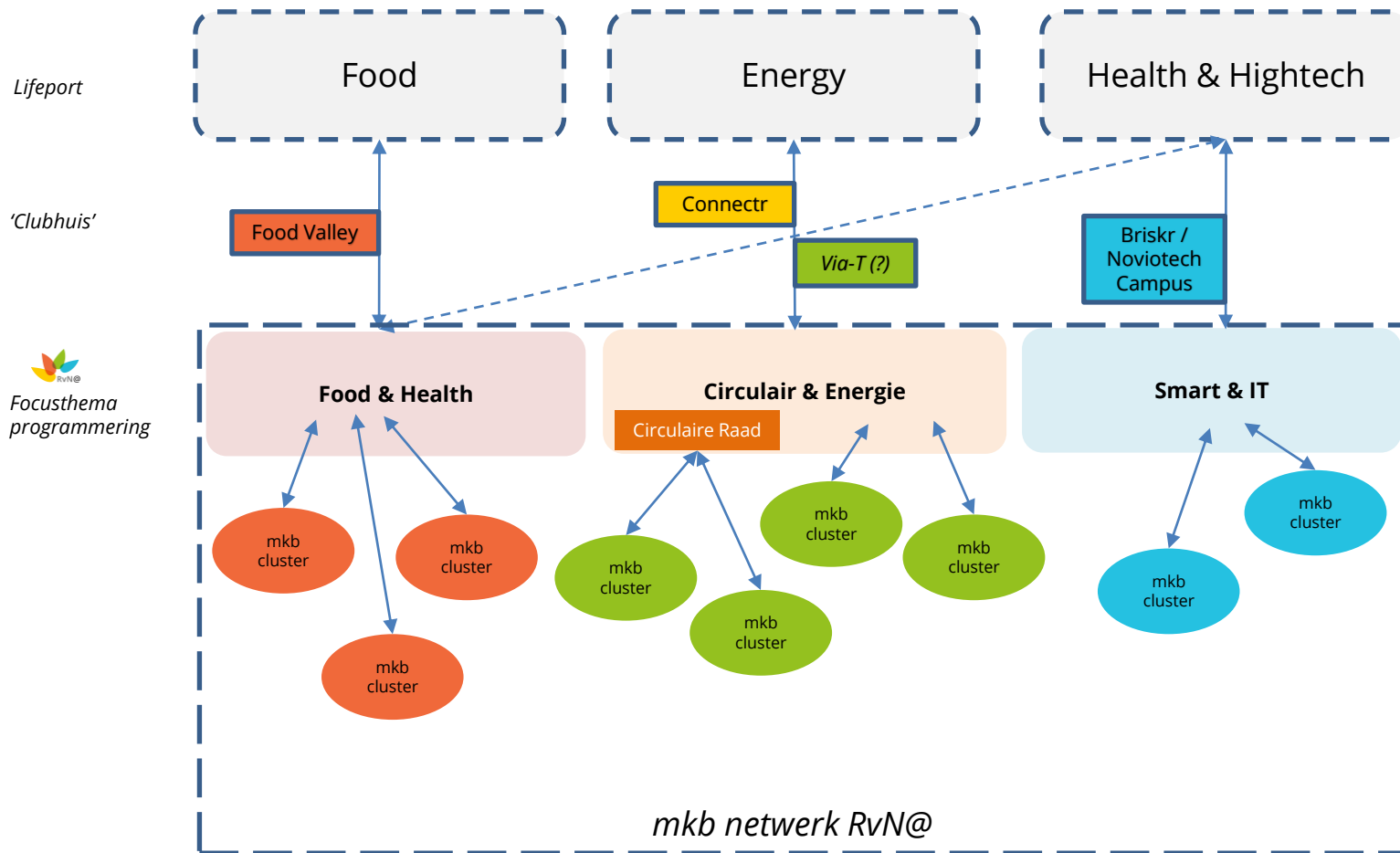
- ☐ samenwerking zorgt voor snellere oplossingen voor uitdagingen in de transitie
- ☐ vanuit de mkb-clusters ontstaan fase 1 projecten
- ☐ samenwerking zorgt voor meer concurrentiekracht
- ☐ vanuit clustering op thema matching met regionale programma's, zoals bijvoorbeeld op human capital
- ☐ vanuit clustering match met onderwijs en eenvoudigere aanhaking voor overheden



### Inspanningen programmabureau

- ☐ het opzetten en onderhouden van mkb clusters vereist aanjagers, ondersteuning en events
- ☐ RvN@ loopt met de mkb clusters mee op door ze te faciliteren en voor de troepen uit om innovatie op gang te brengen; het mkb heeft niet het totaalbeeld en kan door verbinding op de cross-overs met andere netwerken en het proactief tonen van nieuwe inzichten/technieken/processen tot innovatieve oplossingen komen
- ☐ aanhaking clusters met onderwijs en overheid

## 2.a. vorming clusters van mkb-bedrijven koppeling Lifeport thema's



## 2.b. organisatie toevallige en minder toevallige ontmoetingen



Bovendien vragen de uitdagingen van deze tijd om nieuwe oplossingen en samenwerkingen. Van agrariërs die met de ziekenhuiscatering samenwerkt om patiënten vers en gezonder voedsel te geven tot digital agency's die zich voor de circulaire economie inzetten. Om te samenwerken moet men elkaar eerst ontmoeten en deze partijen komen elkaar niet vaak vanzelf tegen.

### Motivatie

- ☐ verkokering tegengaan
- ☐ netwerkversterking en onderhoud
- ☐ versnelling vorming mkb-clusters
- ☐ innovatie aanjagen op de cross-overs tussen sectoren
- ☐ talent laten zien wat er allemaal is



### Inspanningen programmabureau

- ☐ organisatie event per thema
- ☐ organisatie kennistafels op innovatierichtingen
- ☐ thema 'projectleider' die verantwoordelijk is voor het organiseren van een innovatie-events

## 2.c. fase 1 innovatieprojecten



In triple helix fase 1 projecten leiden tot de innovaties die het mkb versterken. Projecten met een eigen begroting en een afgebakende looptijd. Deze projecten profiteren van de bestaande netwerken en infrastructuur. De regio heeft op deze manier met RvN@ een 'machine' gebouwd die projecten efficiënt, kwalitatief hoogwaardig en met impact kan uitrollen en de opgedane kennis met de regio deelt. RvN@ staat onafhankelijk boven de partijen en zorgt voor projectontwikkeling en -acquisitie, en de projectmanagers die de stakeholders verzamelen en uitvoering aanjagen.

### Motivatatie

- ☐ externe innovatiekracht voor mkb dat druk met ondernemen is
- ☐ partij die onafhankelijk boven de deelnemers staat en de grotere agenda bewaakt
- ☐ opzetten van de minder voor de hand liggende, maar kansrijke verbindingen
- ☐ versnelde ontwikkeling nieuwe oplossingen in de transities
- ☐ ervaren in complex triple helix projectmanagement

### Inspanningen programmabureau

- ☐ filteren van ideeën en ze tot project ontwikkelen
- ☐ projectacquisitie
- ☐ schil van projectaanjagers managen
- ☐ digitale infrastructuur bieden



## 2.d. Opschaling naar bredere Lifeportregio



Lifeport is inmiddels een breder gedragen werktitel, en misschien wel regionale positionering. Het geeft een duidelijk signatuur af met herkenbare focus en potentie. In deze grotere regio hebben de Groene Metropoolregio Arnhem-Nijmegen behoefte aan uitvoeringskracht. Hier ligt een rol voor RvN@ als onafhankelijke uitvoeringsorganisatie (Lifeport mkb@).

### Motivatie

- ❑ Innovatiekracht van het mkb vergroten om daarmee concurrentiekracht te vergroten en talent in de regio te boeien en te binden. Dit heeft echte impact op een schaal van Arnhem Nijmegen. Het mkb houdt niet op bij stadsgrenzen
- ❑ Aansluiting op de inhoudelijke thema's van de regio (zie pagina 5)
- ❑ Tegengaan van versnippering (Rabobank 2021); dus clusters van mkb bedrijven op thema's en aanhaken met onderwijs zorgt voor meer samenhang. verkokering tegen gaan. Schaal die aansluit op het werkveld van de onderwijsinstellingen

### Inspanningen programmabureau

- ❑ dit vergt een grote inspanning op aanhaking bij de Groene Metropoolregio, The Economic Board en bestuurders van overheden



## 2.e. Integratie onderwijsinstellingen



Onderwijs vormt een belangrijke pilaar in het innovatie-ecosysteem RvN@. Op dit moment jaagt RvN@ verschillende projecten met onderwijs, ondernemers en overheden aan en is het samen met ROC, HAN en RU op strategisch niveau bezig met een plan hoe de verschillende netwerken en kennisinstellingen op de best mogelijke manier met elkaar gaan samenwerken. In de praktijk wordt er ook al met Yuverta en Hogeschool Van Hall Larenstein samengewerkt.

### Motivatie

- ☐ De matching van onderwijs en mkb is gefragmenteerd en weinig efficiënt
- ☐ talentbehoud is van essentieel belang voor de economische kracht van de regio
- ☐ onderwijs wil in multilevelprojecten met transities aan de slag
- ☐ onderwijs heeft belang bij een sterk mkb in de regio

### Inspanningen programmabureau

- ☐ continue afstemming met alle onderwijsinstellingen
- ☐ afstemming met andere netwerken zoals City Deal Kennis Maken en Ieder Talent Telt
- ☐ Aanjagen ontwikkeling en financiering van living labs



## 2.f. intensivering marketing & communicatie



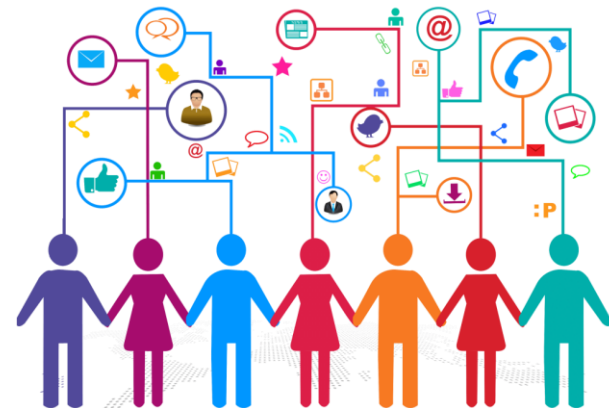
Onbekend maakt onbemind. Wanneer het mkb, onderwijs en overheden van elkaar weten waar ze op de focusthema's en agenda's mee bezig zijn, kunnen ze elkaar helpen, vinden ze het wiel niet elke keer opnieuw uit en kan men innovaties versnellen. De initiatieven, projecten, successen en ook mislukkingen moeten een regionaal podium krijgen door deze dagelijks te delen.

### Motivatie

- ☐ tractie op lopende initiatieven voor deelnemers, middelen en financiering
- ☐ versterking netwerken
- ☐ regionale en nationale aandacht
- ☐ eenvoudig vindbaar geheugen van de regio
- ☐ merkbekendheid leidt tot vertrouwen

### Inspanningen programmabureau

- ☐ digitale infrastructuur
- ☐ minimaal één communicatiemedewerker
- ☐ fysieke communicatiemiddelen
- ☐ dagelijks delen van aansprekende content
- ☐ communicatieconsortium met triple helix
- ☐ doorontwikkeling social media



### 3. Benodigd voor realisatie 2026

*...naar 25 successen per jaar*



Bezetting programmabureau	fte
Mkb clustervorming, inclusief projectontwikkeling en events op alle 3 de thema's - 0,7 fte / cluster	2,1
Marketing strategie & branding	0,3
Communicatiewerkzaamheden nieuwsbrief social media PR	0,3
Chef operatie, ook deels direct op mkb clusters	0,6
Chef regio aanhaking Groen Metropoolregio Arnhem-Nijmegen, The Economic Board, OostNL, Provincie, lokale overheden, acquisitie project en financiering, ook deels direct aansturend op onderwijs	0,9
Office management	0,6
Aanhaking onderwijsinstellingen	1,8
<b>TOTAAL</b>	<b>6,6</b>

Kosten van salaris, huisvesting etc.. gemiddeld €75.000 / fte brengt een benodigd totaal van €495.000

Additionele kosten:

- o Zichtbaarheid in regionale 'themaclubhuizen' €25.000
- o Out of pocket kosten voor events en digitalisering €80.000
- o Project aanjaaggeld €50.000

**Totale financieringsbehoefte vanaf 2026: €650.000**

## 4. Financieringsstructuur



Baten vanuit externe bronnen	€ x 1000
De onderwijsinstellingen dragen in kind 1,5 fte bij	117,5
Service overeenkomsten met The Economic Board en Groene Metropoolregio Arnhem Nijmegen op uitvoering met een totale omzet in fase 1 van €200.000. Hiervan vloeit 20% terug in de basisinfrastructuur	40,0
Overige fase 1 projecten in mkb-clusters, onderwijs en overheden: €300.000. Hiervan vloeit 20% terug in de basisinfrastructuur	60,0
<b>TOTAAL</b>	<b>217,5</b>

Financieringsbehoefte 2026 is €650.000 en de 'externe' financiering is €217.500. Dan resteert er een bedrag voor de deelnemende regiegemeenten (idealiter 18).

RvN@ bestaat nu uit de zeven regiegemeenten van het Rijk van Nijmegen. Om het pad naar een volledig functionerend Lifeport mkb in te kunnen zetten, zonder op de huidige kracht in te moeten boeten, is de financieringsbehoefte voor de komende jaren vastgesteld op:

Jaar	€ x 1000	Toelichting
2024	300	transitiejaar voor acquisitie gemeenten
2025	250	100.000 uit andere gemeenten. Verwachting is dat niet iedereen direct meegaat.
2026	200	235.000 uit andere gemeenten
2027	200	continuïteit
2028	200	continuïteit



**Rabobank**



# Legenda toegepaste uitzonderingsgrondslagen

In dit document zijn gegevens geanonimiseerd op grond van:

Wet	Artikel	Omschrijving	Pagina's
Wet open overheid	Art. 5.1 lid 2 sub e	De eerbiediging van de persoonlijke levenssfeer	2